

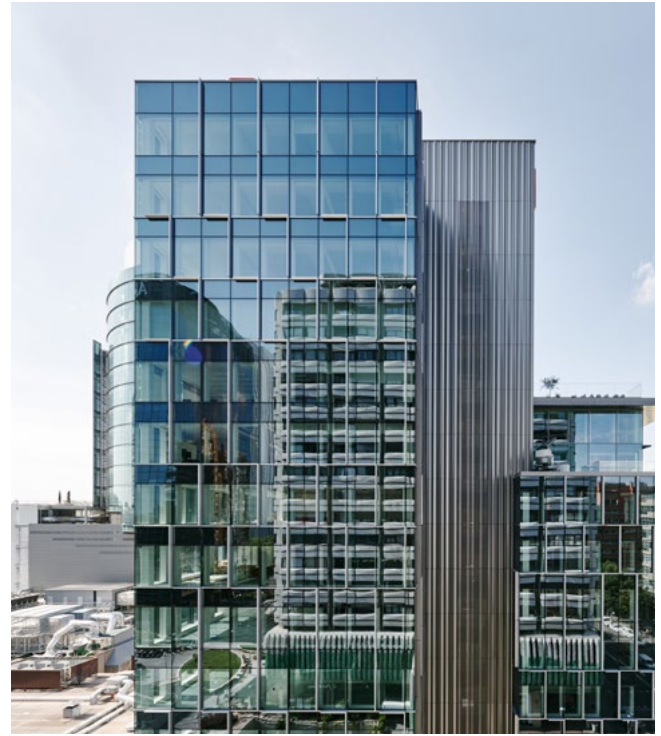
NIESSEN DESIGN
ARTÍCULOS

Entrevista a Carlos Lamela





Centro Canalejas - Estudio Lamela



Sede de Generali - Estudio Lamela

Carlos Lamela, se graduó como arquitecto superior en la Escuela Técnica de Arquitectura de Madrid en 1981 y obtuvo su título de 'diseñador' en la UIA de Florencia (Italia) en 1984. Ha dedicado su exitosa trayectoria profesional al Estudio Lamela, despacho fundado por su padre, Antonio Lamela, en 1954. Bajo su dirección, la firma ha destacado en proyectos de infraestructuras públicas como aeropuertos y estadios de fútbol, y ha desarrollado también otras tipologías como la hotelera, residencial, oficinas, etc. Además, ha obtenido múltiples reconocimientos internacionales y elogios de la crítica especializada.

1. ¿Cuál es la metodología de trabajo en el Estudio Lamela?

No tenemos una metodología clara, y además el estudio ya tiene 70 años de vida, con lo cual la metodología ha ido evolucionando con el paso de los años, en función de numerosos factores y de las diferentes capacidades de las personas que trabajamos en él. Aparte cada proyecto de arquitectura tiene unas condiciones individuales y necesita su propia metodología. Es obvio que en este tiempo la profesión ha cambiado mucho y las herramientas también, con lo cual no se puede hablar de una metodología clara.

2. Cuándo decidís realizar un proyecto, ¿qué partes abordáis desde su concepción hasta el final de su construcción?

Un proyecto es algo muy complejo, que hay que analizar desde una mirada más amplia hasta una mirada más cercana, aplicando el zoom continuamente. Lo primero que se hace en un proyecto cuando nos llega es analizar todas las diferentes variables: económicas, leyes y normativas, posible protección del entorno, funcionalidad, belleza y la localización donde se tiene que ubicar. Se empieza desde una visión global muy amplia para ir aproximándonos a sus diferentes partes, y en función del tamaño del proyecto vamos variando este acercamiento. Aquí también debemos tener en cuenta la temporalidad, hay proyectos que duran semanas, otros meses e incluso años.

3. En los eventos de presentación de ALBA, la nueva colección de Niessen, hiciste hincapié en la arquitectura asumible y la necesidad de volver al origen y el sentido común, ¿crees que en algunas ocasiones se ha podido dar más importancia al diseño y a la estética que realmente a la funcionalidad?

Esta disciplina siempre ha sido sostenible puesto que nace para solucionar el problema del cobijo del ser humano, en todos sus ámbitos: en el de trabajar, en el de vivir, en el de curarse, fortalecerse y de formarse. La arquitectura siempre tenía una respuesta local, con materiales locales, con condicionantes climáticos locales, con todo tipo de respuestas; siempre aplicado al lugar donde estábamos asentados. Si estábamos en Holanda que en este caso es un sitio lluvioso, las cubiertas de los edificios se hacían más inclinadas, si estábamos por el contrario en un sitio menos lluvioso las cubiertas eran planas etc.

Cuando la arquitectura empieza a despegarse de este localismo es a comienzos del siglo XX cuando se pone en marcha lo que se llama el estilo internacional que viene derivado de las diferentes artes plásticas como el cubismo, que de alguna forma instalan en la consciencia del arte de la abstracción. Esto se traslada a la arquitectura y de alguna manera se establece el paradigma de la arquitectura internacional que tenía que aplicarse en todos los lugares del mundo a la vez, esto fue un error evidente.

Es cierto que también esto tiene sus aspectos positivos porque desarrolló una arquitectura de gran interés, muy clara, pero no es lo mismo construir en Finlandia, que en Nigeria o que en Sudamérica, yo creo que el estilo internacional se fue adaptando poco a poco a los diferentes lugares donde se tenía que establecer. Pero, si es cierto que algunas veces el diseño y la estética han tenido un peso mayor que la propia funcionalidad. En la arquitectura, lo lógico

es buscar un equilibrio entre todos los parámetros para que sea una respuesta coordinada y equilibrada.

4. Los materiales de proximidad deberían ser la primera opción, ¿hoy en día es frecuente encontrar materiales sostenibles para la construcción y la edificación?

Hoy la industria es muy potente y nos aporta un abanico de soluciones tremendo, entonces por supuesto que hay materiales sostenibles en la construcción y edificación. Hoy todas las empresas relacionadas con el sector hacen un enorme esfuerzo para que sus productos y todo lo que se fabrica tenga un gran componente de sostenibilidad, y estén de alguna forma ligados al lugar y puedan eliminar también los gastos innecesarios de transporte, así como otros derivados de la deslocalización, que evidentemente si existen.

5. ¿Se está dando el caso de que son los propios clientes quienes ya demandan una cierta responsabilidad con el entorno en la ejecución de los proyectos?

Por supuesto, una sociedad cada vez más concienciada lo que hace es exigir que el fabricante, promotor y desarrollador estén mas concienciados. Porque en definitiva, si hoy fabricamos productos que no logran captar la atención de la sociedad no se van a vender, entonces tiene que haber una total sincronía entre lo que se fabrica y la demanda. No deja de ser un acuerdo de oferta y demanda tradicional en una sociedad de mercado.

Cristina Ochoa con Carlos Lamela



6. Dentro de las tendencias que van a destacar en la arquitectura en un futuro cercano: ¿Cuáles son las nuevas tecnologías del futuro y como están ayudando al sector?

Las nuevas tecnologías van apareciendo poco a poco esto no viene nunca de repente. En los últimos 50 años la industrialización y la sofisticación del sector se ha ido incorporando en la arquitectura en mayor y menor medida en los diferentes sectores y en los diferentes elementos que conforman la construcción. No es lo mismo lo que ha mejorado un garaje, que una vivienda o que un hospital. Aparte, dentro de cada edificio sus diferentes partes también han cambiado de forma distinta, evidentemente todo lo que son los elementos técnicos es lo que más ha progresado, pero nada ha quedado al margen de este progreso, las mismas estructuras de hormigón han cambiado.

Yo cuando estudiaba en la escuela, los hormigones, tenían una resistencia por centímetro cuadrado de 125 kg y era lo usual, pero ahora lo habitual es aplicar 400kg de resistencia por centímetro cuadrado, estamos más que duplicando lo de hace 40 años en instalaciones. Todo se ha ido tecnificando y hoy con el tema de la domótica y de todas las prestaciones de las diferentes aplicaciones, está revolucionando y va a revolucionar completamente la arquitectura.

7. ¿Piensas que la construcción industrializada es el futuro? ¿De igual forma crees que las casas pasivas pueden ser en un futuro próximo una realidad generalizada?

Las casas pasivas obviamente. Todo lo que sea consumir menos de lo que se produce o por lo menos que sea igual y que haya un equilibrio, es un objetivo irrenunciable. Todo lo que sea desperdiciar energía es algo que no debemos hacer y estamos muy cerca de conseguirlo actualmente, todo es más eficiente. La arquitectura lleva esa línea irrenunciable y no hay marcha atrás.

Con respecto a la construcción industrializada, está claro que es el futuro si o sí lo que pasa es que tardaremos en verlo, será un recorrido paulatino y lento todavía. La sociedad no está preparada, y todavía menos la industria. Siempre digo que dentro de 50 o 100 años, a largo plazo, los edificios de muchas plantas se fabricarán como se fabrican los automóviles en plantas absolutamente robotizadas, pero eso significa un tamaño de fábrica de cientos de miles de metros cuadrados por lo que se requerirá de una industria mil veces más potente de lo que tenemos hoy e invertir también mucho más para tener estas fábricas, pero es el camino.

Lo bello de la arquitectura es que como disciplina es a su vez arte y técnica y lo lógico es buscar un equilibrio entre todos los parámetros para que sea una respuesta coordinada y equilibrada.

Mendez Alvaro - Estudio Lamela

